



Администрация Пермского муниципального округа Пермского края  
Комитет имущественных отношений

## РАСПОРЯЖЕНИЕ

22.05.2024

№ 1391

### **Об установлении публичного сервитута на часть земельных участков**

В соответствии со ст. 23, гл. V.7 Земельного кодекса Российской Федерации, Федеральным законом от 25.10.2001 № 137-ФЗ «О введении в действие Земельного кодекса Российской Федерации», пп. 3.2.5 п. 3.2 разд. 3 Положения о комитете имущественных отношений администрации Пермского муниципального округа, утвержденного решением Думы Пермского муниципального округа Пермского края от 29.11.2022 № 48, на основании ходатайства публичного акционерного общества «Россети Урал» (ИНН 6671163413, ОГРН 1056604000970) (далее - ПАО «Россети Урал») от 07.05.2024 № 5770:

1. Установить в интересах ПАО «Россети Урал» публичный сервитут площадью 527 кв.м на часть земельных участков:

- с кадастровым номером 59:32:3980009:4931 (477 кв.м), расположенный по адресу: Пермский край, Пермский район, Култаевское с/п, в 0,012 км восточнее с. Баш-Култаево;

- с кадастровым номером 59:32:3980009:4927 (54 кв.м), расположенный по адресу: Пермский край, Пермский район, Култаевское с/п, в 0,012 км восточнее с. Баш-Култаево.

Цель: Подключения (технологического присоединения) к сетям инженерно-технического обеспечения «Строительство ВЛ 0,4 кВ с установкой ПУ для электроснабжения деревни Большакино (4500089078)».

Срок: 49 лет.

2. Утвердить границы публичного сервитута земельного участка, указанного в п. 1 настоящего распоряжения, согласно прилагаемой схеме расположения границ публичного сервитута.

3. Срок, в течение которого использование указанного в п. 1 настоящего распоряжения земельного участка в соответствии с их разрешенным использованием будет невозможно или существенно затруднено в связи с осуществлением сервитута – 3 (три) месяца.

4. Порядок установления зон с особыми условиями использования территорий и содержание ограничений прав на земельные участки в границах таких зон установлен Постановлением Правительства РФ от 24.02.2009 № 160 «О порядке установления охранных зон объектов электросетевого хозяйства и особых условий использования земельных участков, расположенных в границах таких зон».

5. Плата за публичный сервитут устанавливается в соответствии с Федеральным законом от 29.07.1998 № 135-ФЗ (ред. от 19.12.2022) «Об оценочной деятельности в Российской Федерации» и методическими рекомендациями, утверждёнными приказом Минэкономразвития России от 04.06.2019 № 321.

6. Комитету имущественных отношений администрации Пермского муниципального округа в течение 5 рабочих дней со дня подписания настоящего распоряжения:

6.1. направить настоящее распоряжение в Управление Федеральной службы государственной регистрации, кадастра и картографии по Пермскому краю;

6.2. направить настоящее распоряжение в ПАО «Россети Урал»;

6.3. разместить настоящее распоряжение на официальном сайте Пермского муниципального округа в информационно-телекоммуникационной сети «Интернет» ([www.permokrug.ru](http://www.permokrug.ru)).

7. ПАО «Россети Урал» привести земельные участки в состояние пригодное для использования в соответствии с разрешенным использованием в срок не позднее 3 (трех) месяцев после завершения строительства инженерного сооружения, для размещения которого был установлен публичный сервитут.

8. Настоящее распоряжение вступает в силу со дня его подписания.

9. Контроль исполнения распоряжения возложить на заместителя председателя комитета М.В. Королеву.

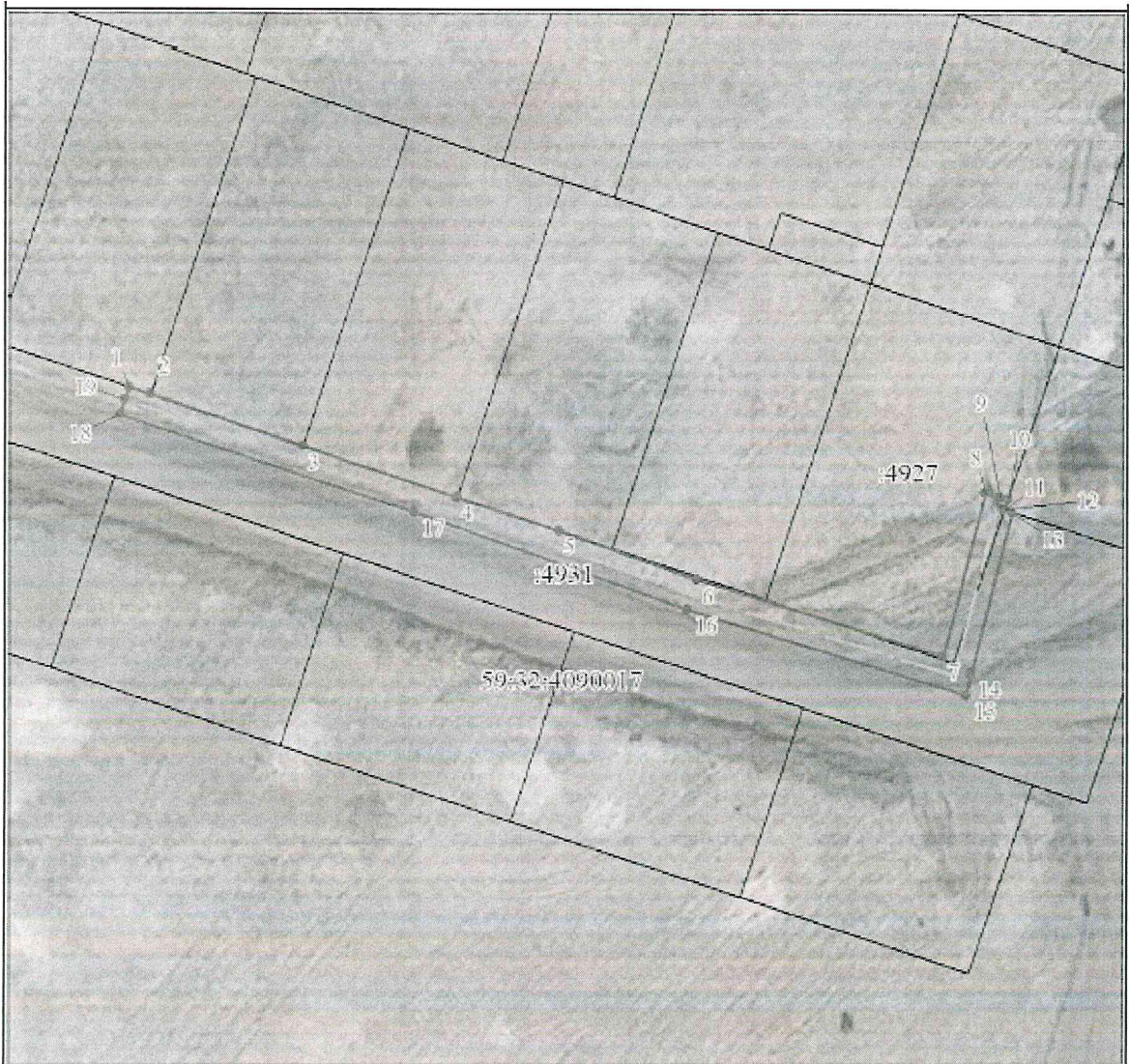
Председатель комитета



Е.А. Демидова







Приложение № 1  
к распоряжению  
комитета имущественных  
отношений администрации  
Пермского муниципального округа  
от 22.05.2024 № 1391

**СХЕМА РАСПОЛОЖЕНИЯ ГРАНИЦ ПУБЛИЧНОГО СЕРВИТУТА**  
«Строительство ВЛ 0,4 кВ с установкой ПУ для электроснабжения деревни Большаякино  
(4500089078)»



Масштаб 1:800

Используемые условные знаки и обозначения:

	Характерная точка границы объекта
	Написки номеров характерных точек границы объекта
	Граница объекта
	Обозначение кадастрового квартала
	Написки кадастрового номера земельного участка
	Проектное местоположение инженерного сооружения

Приложение № 2  
к распоряжению  
комитета имущественных  
отношений администрации  
Пермского муниципального округа  
от 22.05.2024 № 1391

**ОПИСАНИЕ МЕСТОПОЛОЖЕНИЯ ГРАНИЦ  
ПУБЛИЧНОГО СЕРВИТУТА**

1. Система координат МСК-59, зона 2					
2. Сведения о характерных точках границ объекта					
Обозначение характерных точек границ	Координаты, м		Метод определения координат характерной точки	Средняя квадратическая погрешность положения характерной точки (M <sub>т</sub> ), м	Описание обозначения точки на местности (при наличии)
	X	Y			
1	2	3	4	5	6
1	502953.50	2205730.68	Аналитический метод	0.1	-
2	502952.56	2205733.41	Аналитический метод	0.1	-
3	502945.75	2205753.23	Аналитический метод	0.1	-
4	502938.95	2205773.06	Аналитический метод	0.1	-
5	502934.48	2205786.08	Аналитический метод	0.1	-
6	502927.92	2205803.86	Аналитический метод	0.1	-
7	502917.90	2205835.73	Аналитический метод	0.1	-
8	502938.78	2205841.38	Аналитический метод	0.1	-
9	502938.26	2205843.31	Аналитический метод	0.1	-
10	502938.00	2205844.28	Аналитический метод	0.1	-
11	502936.68	2205843.83	Аналитический метод	0.1	-
12	502936.60	2205843.80	Аналитический метод	0.1	-
13	502936.25	2205844.84	Аналитический метод	0.1	-
14	502915.61	2205839.24	Аналитический метод	0.1	-
15	502912.81	2205838.62	Аналитический метод	0.1	-
16	502924.14	2205802.56	Аналитический метод	0.1	-
17	502937.05	2205767.51	Аналитический метод	0.1	-
18	502950.00	2205729.50	Аналитический метод	0.1	-
19	502951.89	2205730.14	Аналитический метод	0.1	-
1	502953.50	2205730.68	Аналитический метод	0.1	-